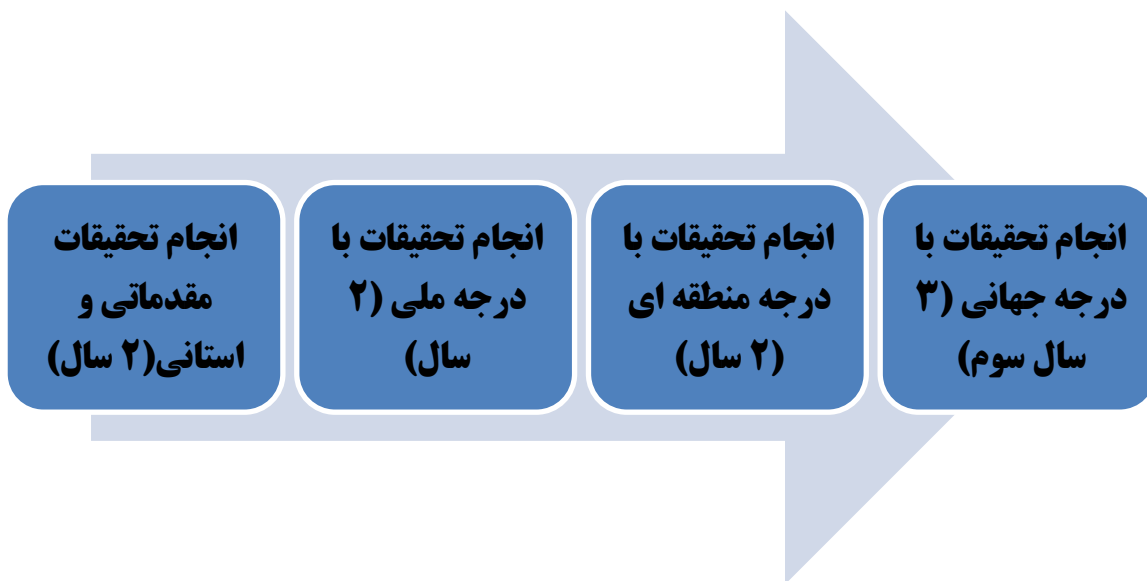


ایجاد لاینهای پژوهشی فردی

در راستای دستیابی به اهداف برنامه توسعه و مرجعیت علمی و همچنین ارتقای سطح پژوهشها در کشور و کاربردی کردن آنها، این دستورالعمل تهیه گردید. وجود چنین دستورالعملی میتواند به هدفمند کردن پژوهشها کمک کرده و از انجام تحقیقات غیر ضروری و هدر دادن منابع پیشگیری نماید. این لاینهای پژوهشی باید دارای برنامه ریزی باشند تا بتوانند طی شش سال در سطح بین الملل بعنوان لاینهای پژوهشی مطرح گردند.



اهداف پروژه:

- تقویت فرهنگ حرفه ای گری در پژوهشگران
- جلوگیری از پراکنده کاری و انجام طرحهای تحقیقاتی بدون استفاده
- افزایش حس اعتماد به اعضای هیات علمی در تصمیم گیری تصویب طرحها و استفاده از بودجه ها
- بهینه کردن پژوهشها و ارتقای سطح کیفی آنها
- تخصصی کردن پژوهشها
- ارتقای سطح علمی و توانمندی اساتید
- استفاده از ظرفیتهای و توانمندیهای درون دانشگاه و تقویت آنها

مشخصات لاین پژوهشی:

- دارای یک دورنما و قدمهای مختلف برای رسیدن به آن باشد.



معاونت تحقیقات و فناوری

- جزو اولویتهای پژوهشی دانشگاه و کشور باشد.
- از نتایج آن بتوان در زمینه های بالینی و یا بهداشتی استفاده کرد.
- حداقل ۵۰٪ ظرفیتهای مورد نیاز آن در دانشگاه وجود داشته باشد.
- ترجیحا به یکی از مراکز تحقیقاتی دانشگاه وابسته باشد.

مزایای وجود لاین پژوهشی:

- تامین امکانات سخت افزاری و نرم افزاری و بودجه های لازم
- هماهنگی برای ایجاد ارتباط با دانشگاهها و موسسات علمی بین المللی مرتبط
- اولویت داشتن برای استفاده از فرصتهای مطالعاتی داخل و خارج کشور
- دریافت پادشهای مقالات همراه با ضریب بیشتر

بعد از بررسی درخواست تاسیس لاین پژوهشی در یکی از مراکز تحقیقاتی دانشگاه، یک پروپوزال با عنوان مشخص و همراه با دو عنوان متعاقب و مرتبط با موضوع، به مرکز تحقیقات مرتبط ارائه میشود. در صورت تصویب مطابق روند سایر پروپوزالها، بودجه لازم در اختیار محققین قرار خواهد گرفت. بعد از اتمام مراحل اجرایی پروپوزال اولیه، گزارش آن توسط مرکز تحقیقات مربوطه بررسی میشود و در صورت تایید، دو عنوان مرتبط ذکر شده دیگر، از طریق سامانه به مرکز تحقیقات مورد نظر ارسال شده و مورد تصویب قرار خواهد گرفت. لازم به ذکر است که همه این عناوین باید در کمیته اخلاق دانشگاه هم تصویب شوند. در مورد پروپوزالهای مصوب در یک لاین، امتیاز مورد نیاز برای تسویه حساب به ازای ۵۰۰ هزار تومان ۱۰ امتیاز خواهد بود و پاداش مقالات حاصل از این لاینها، در عدد ۱,۳ ضرب خواهد شد.

شاخصهای ارزیابی عملکرد شامل موارد زیر است:

- ۱- نحوه انجام و پیشرفت پروژه های پژوهشی (هر یک سال)
- ۲- نحوه هزینه کرد بودجه (هر یک سال)
- ۳- تعداد مقالات تهیه شده و کیفیت آنها (هر یک سال)
- ۴- کیفیت مجلات چاپ کننده مقالات لاین (هر یک سال)
- ۵- کاربردی بودن نتایج پژوهشها و تاثیر آن در اصلاح وضعیت موجود (هر یک سال)

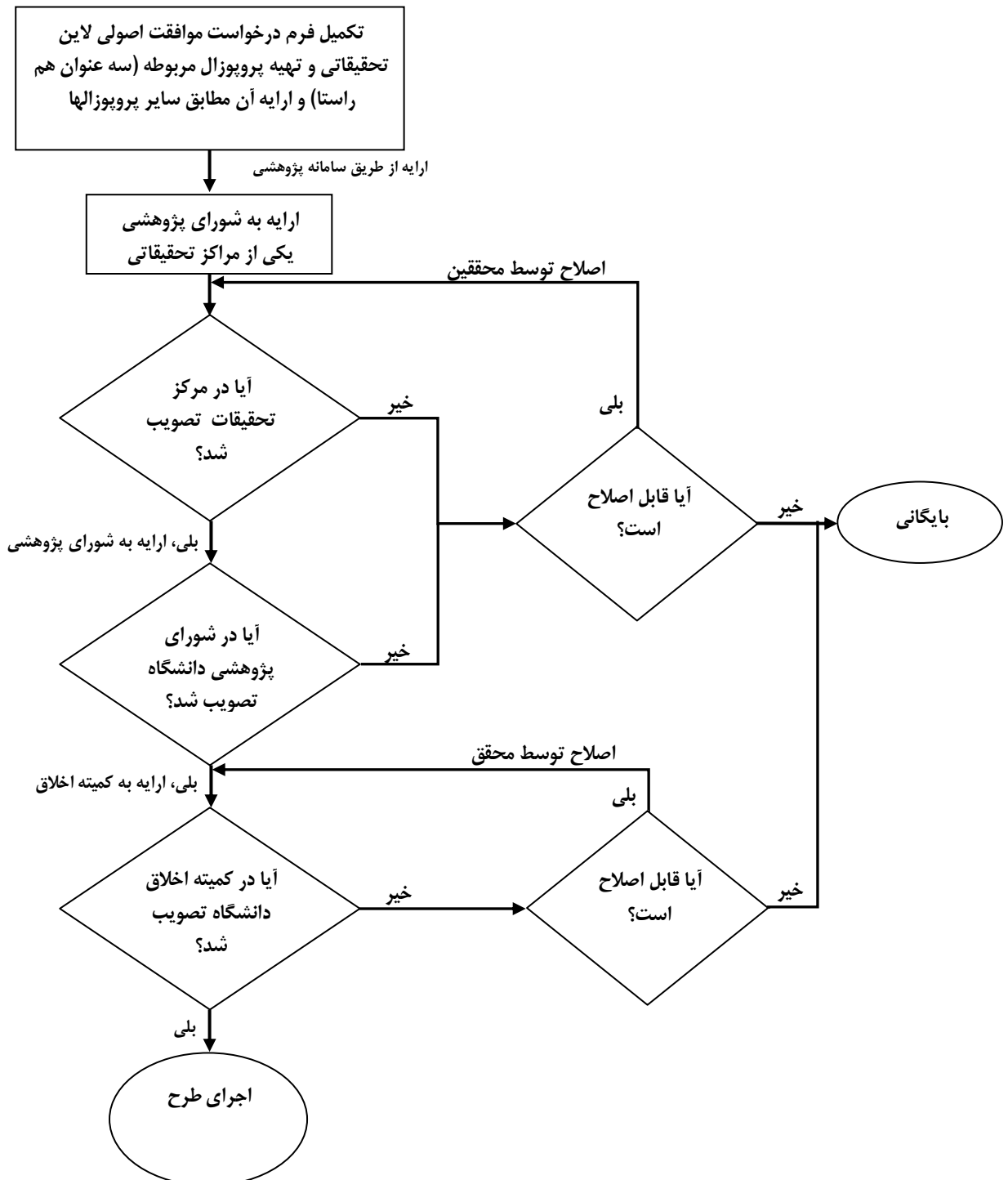
انتظار می رود بعد از سال اول، حداقل ۵۰٪ مقالات استخراج شده از هر لاین در ۲۵٪ مجلات برتر آن حوزه چاپ گردد.

همه فعالیتهای انجام شده در هر لاین باید مستند بوده و همه مستندات آن (شامل داده ها، نتایج آزمایشها، فاکتورها و) توسط فرد مجری نگهداری شوند.

نظارت بر لاین:

نظارت توسط واحد ارزیابی تحقیقات معاونت تحقیقات و فناوری دانشگاه انجام خواهد شد و هر شش ماه یکبار، مستندات لاین و نحوه فعالیتهای آن بررسی میشود. هر یک سال نیز باید گزارش پیشرفت پروژه های آن لاین به مرکز تحقیقات مربوطه ارائه شده و توسط شورای آن مرکز تایید شود.

فرایند ایجاد لاین پژوهشی





درخواست موافقت اصولی لاین پژوهشی

عنوان لاین:

.....

مرکز تحقیقات / گروه:

مشخصات متقاضی:

نام و نام خانوادگی	مدرک تحصیلی	رشته تحصیلی	رتبه دانشگاهی	دانشکده

امکانات موجود اولیه:

امکانات دیگر مورد نیاز:

نوع فعالیت‌های لاین:

در حیطه تحقیقاتی:

سه عنوان پژوهشی مرتبط و همراستا:

.....

.....

.....

بعد از ۵ سال، دورنمای لاین را چگونه میبینید:

.....



معاونت تحقیقات و فناوری

هزینه احتمالی سالیانه:..... تومان

لیست مقالات مرتبط چاپ شده در راستای لاین:

سال چاپ	عنوان مجله	عنوان مقاله

امضای متقاضی: